

# Macintosh Nieuwsbrief



Maandelijkse uitgave behorend bij *Handboek Macintosh*.

Redactie nieuwsbrief: R.H. Peters. Redactie handboek:



L.H.G. Baeten, B. Mulder, R.A.M. Pruijm, H. Waumans.

Uitgeverij Tutein Nolthenius, Postbus 51344, 1007 EH Amsterdam, telefoon 020-791343

## De nieuwe SE

Apple Computer introduceert deze maand de nieuwe modellen van de Macintosh SE. Zoals al in de vorige nieuwsbrief gemeld, gaat het om een computer op basis van de snelle 68030 microprocessor van Motorola.

Er komen twee nieuwe modellen van de Macintosh SE. Beide modellen zijn uitgerust met de 68030 microprocessor en de 68882 mathematische coprocessor. De nieuwe SE's zijn niet, zoals de Macintosh II, voorzien van NuBus-aansluitingen maar krijgen een 120 pins plug voor het aansluiten van uitbreidingskaarten. Het interne geheugen (RAM) kan maximaal 8 Mb bedragen. Op het moederbord zijn 2 rijen van 4 sockets (aansluitingen) voor elk 1 Mb SIMM's aanwezig. Het ene model zal met 2 Mb RAM worden uitgerust en het andere model met 4 Mb RAM. De beide modellen worden voorzien van een 40 Mb interne harde schijf met een toegangstijd van 30 ms. De beide modellen zijn verder voorzien van dezelfde nieuwe FDHD (Floppy Disk High Density) schijfteenheid die ook in de Macintosh IIX wordt gebruikt. Met deze schijfteenheid kunnen behalve de bestaande types schijven (400 K en 800 K) ook schijven met een capaciteit van 1,44 Mb worden gebruikt, maar bovendien is deze schijfteenheid dankzij een ingebouwde disk controller chip (de SWIM = Super Wozniak Integrated Machine) compatibel met MS-DOS en OS/2. Dat betekent dat dergelijke schijven nu (met behulp van het bij de systeem-software geleverde hulpprogramma) toegankelijk zijn.

De nieuwe Macintosh SE's zijn voorzien van speciaal video-RAM. De beeldafhandeling wordt hiermee versneld. Verder is Color QuickDraw ingebouwd en hoewel de nieuwe Macintosh SE zelf nog

## Inhoudsopgave

De nieuwe SE .....	1
Coleman treedt terug .....	2
MacWrite II .....	3
Lotus .....	3
PowerPoint 2.01 .....	3
<b>Over Software...</b> .....	<b>3</b>
Virex 1.1 .....	3
Network Notes .....	4
Liaison .....	4
Mac LAN Connect .....	4
MacIrma Graphics .....	4
Novell Netware .....	5
Parameter Manager Plus .....	5
SCSI drivers .....	5
QuarkXTensions/QuarkStyle .....	5
QuickMail 1.0.5 .....	6
Prograph .....	6
MacM.E.D. ....	6
Panorama .....	7
MacBravo! .....	8
WingZ .....	8
RagTime 2.1 .....	9
<b>BA's en Fonts</b> .....	<b>10</b>
<b>HyperCard</b> .....	<b>10</b>
PLUS .....	10
Hyper-XCall .....	12
Xearch .....	12
Hyper Mac Subjects .....	12
<b>Over Hardware...</b> .....	<b>12</b>
MegaDrive 20 .....	12
Telebit TrailBlazer Plus .....	13
LightningScan .....	14
Phaser CP en LP .....	14
RasterOps GMP .....	14
Maxama .....	14
Lab SE .....	15
TT200 .....	15

z.o.z.

QMS ColorScript 100 Model 20 .....	15
ASK/LCD .....	15
Viking 2 .....	15
Datacopy .....	16
Giga drive .....	16
Matrox NG-1281 .....	16
Intellinet .....	16
<b>Overige .....</b>	<b>16</b>
Kleurenprinter service .....	16

**UN** Uitgeverij  
Tutein Nolthenius

geen kleurenscherm heeft (de kosten van een klein kleurenscherm zijn nog extreem hoog) kan nu wel met een externe kleurenmonitor worden gewerkt. Het is niet bekend of er upgrade-mogelijkheden zijn voor de bestaande SE's. Waarschijnlijk zal wel de nieuwe 1,44 Mb FDHD als upgrade kit beschikbaar komen.

De nieuwe Macintosh SE's zijn een belangrijke stap vooruit in het streven van Apple om de gebruiker een nog krachtiger machine te kunnen bieden, die bovendien de integratie met andere systemen verder zal vergemakkelijken. De toename van de verwerkingssnelheid zal ten opzichte van de huidige modellen van de Macintosh SE aanmerkelijk zijn.

De beide nieuwe modellen van de Macintosh SE zijn in maart leverbaar. De prijs van het model met 2 Mb zal ongeveer f 13.500,- (excl. BTW) bedragen, de prijs van de 4 Mb machine zal ongeveer f 15.500,- (excl. BTW) zijn.

De bestaande SE met 1 Mb komt waarschijnlijk te vervallen. Dit wordt dan een model met 2 Mb en een vaste schijf van 20 Mb. De prijs van deze machine is f 8995,- (excl. BTW). Upgrade-mogelijkheden zullen pas tegen de zomer beschikbaar zijn. De Macintosh Plus zal als 'entry level'-model blijven bestaan.

Verder zal Apple Computer nieuwe versies van bestaande producten uitbrengen. Van A/UX zal versie 1.1 uitkomen. MPW (Macintosh Programmers Workshop) gaat naar versie 3.0, MacWorkstation naar versie 3.1 en van HyperCard komt versie 1.2.2 uit. De Systemsoftware moet voor de nieuwe Macintosh SE worden aangepast. Het wordt versie 6.0.3.

#### **Coleman treedt terug**

Deborah Coleman, de belangrijkste financiële medewerker van Apple Computer Inc. heeft bekend gemaakt dat zij zich uit haar functie terugtrekt en dat zij na een verlof van vijf maanden op een lager niveau wil verder gaan. In juli zal zij 'vice president of tax and treasury' worden. Totdat er een definitieve opvolger voor haar is gevonden, zal Albert A. Eisenstat haar werkzaamheden overnemen. Mevrouw Coleman is de enige vrouw binnen de directie van Apple Computer Inc. Zij heeft meegewerkt aan het opzetten van de geavanceerde fabriek in Fremont en heeft de financiële groei van Apple

van \$ 1,9 miljard in 1986 naar \$ 4,1 miljard in 1987 begeleid.

### **MacWrite II**

Naar verluidt zal Claris een nieuwe tekstverwerker op de markt brengen. Het nieuwe programma wordt nu nog met de codenaam Moonraker aangeduid maar zal waarschijnlijk als MacWrite II in de bestaande serie programma's worden opgenomen. Het programma zal vergelijkbaar zijn met WriteNow en Microsoft Write.

De oorspronkelijke maker van het programma heeft Claris nog wel een aantal extra's (meer documenten tegelijk open, en horizontale schuifbalken) aangeboden maar deze zijn niet geaccepteerd. Verder is bekend dat Claris tekstverwerkings-technologie van Quark Inc. heeft gekocht (Nieuwsbrief Nr. 7 juli '88, pag. 4). Hieruit mag worden opgemaakt dat Claris MacWrite niet verder kan of wil ontwikkelen en nu helemaal van voren af aan is begonnen. MacWrite heeft nog steeds het grootste marktaandeel in de goedkope tekstverwerkers, maar ook WriteNow en MS Write hebben zich elk met zo'n 15 procent gevestigd.

Het nieuwe programma zal waarschijnlijk de volgende eigenschappen hebben: verschillende kolommen, automatische voetnoten, instelbare regelafstanden, kerning (afspatiëren), zoeken en vervangen van tekst maar ook stijlen, kop- en voetregels, automatische tijd- en datumaanduiding, een menu waarin de lettertypes te zien zijn zoals ze er in werkelijkheid uitzien, doorhalen en dubbele onderlijning als stijlen, spellingcontrole, illustraties die via een dialoogvenster in grootte kunnen worden aangepast en de mogelijkheid van standaard briefpapier. Naar verwachting zullen de bestandsformaten van WriteNow, FullWrite, MacWrite, Microsoft Word, Write en Works en standaard tekst worden ondersteund. Bovendien zal nog een eigen bestandsformaat voor het standaardpapier worden gebruikt. Daarmee is helaas de eenheid in bestandsformaten voor tekstverwerkers voor de Macintosh voorgoed verloren gegaan en lijkt de tijd rijp voor het ontstaan van een nieuwe standaard.

Het nieuwe programma zal rond de \$ 250,- kosten en mogelijk al in februari worden geïntroduceerd. Waarschijnlijk zal MacWrite, net als MacDraw ten opzichte van MacDraw II, naast het nieuwe programma beschikbaar blijven.

### **Lotus**

Lotus Development Corp. zal waarschijnlijk het bedrijf PS Publishing overnemen. PS Publishing is twee jaar geleden van start gegaan en heeft het DTP-programma PS Compose en het tekenprogramma PS Collage ontwikkeld.

Lotus wil haar activiteiten op het gebied van Macintosh programmatuur flink uitbreiden. Er zijn plannen om voor elke categorie van zakelijke programma's een pakket aan te kopen of te ontwikkelen. Er wordt gedacht aan een tekstverwerker, een grafisch pakket, een database, een spreadsheet en een programma voor het beheren van persoonlijke gegevens. Gezien de omvang van de markt hebben de tekstverwerker en het grafische pakket een hoge prioriteit. Behalve de overeenkomst met PS Publishing zijn er echter nog geen contacten bekend.

### **PowerPoint 2.01**

In de V.S. is een nieuwe versie van PowerPoint uitgekomen. Deze nieuwe versie, die aangeduid wordt als de 2.01 versie, is voorzien van een driver waarmee bestanden direct kunnen worden verzonden naar een GeniGraphics centrale. De driver is beschikbaar via de kiezer. Met de driver kunnen ook de gebruikers van een Macintosh Plus of SE kleurenafdrucken laten maken.

GeniGraphics heeft 22 centrales waar dia's, A4-overheads en groot formaat transparanten met een hoge resolutie kunnen worden gemaakt. Het afwerken van een ingezonden dia kost ongeveer \$ 13. Moet de dia door een medewerker van de centrale worden gemaakt, dan kost deze \$ 30. Er zijn ook bedrijven die zelf de apparatuur voor het maken van dia's aanschaffen. Maar in de praktijk blijkt dat er voor het bedienen ook personeel beschikbaar moet zijn, waardoor de kosten toch weer oplopen.

## **Over Software...**

---

### **Virex 1.1**

Er is al een nieuwe versie van Virex uitgekomen. Virex is het commerciële programma voor het opsporen en onschadelijk maken (voor zover mogelijk) van virussen. Twee dagen na het verschijnen van de eerste versie van Virex werd bekend dat er nog een nVIR-soort bestond. Het programma is

daarna onmiddellijk bijgewerkt om deze nieuwe soort ook te vangen.

Virex kost \$ 99,-. Geregistreerde gebruikers hebben inmiddels een upgrade ontvangen en alle bestaande pakketten zijn vernieuwd.

*HJC Software Inc.*, P.O. Box 51816, Durham, NC 27717, USA, Tel.: (919) 490-1277.

### **Network Notes**

Network Notes is een programma waarmee gebruikers notities op het netwerk kunnen zetten die elke gebruiker van het netwerk kan lezen. Het programma draait onder AppleTalk en kan worden gebruikt voor telefoonnummers, het bijhouden van een kalender, maar ook voor berichten voorzien van afbeeldingen.

Network Notes kost \$ 200,- per netwerk of \$ 25,- per aansluiting. Er is ook een proefpakket met een tijdsduur van 90 dagen voor 32 machines voor \$ 35,-.

Eastgate Systems is van plan om nog meer netwerkprogramma's te ontwikkelen. Het gaat om een programma voor het ondersteunen van groepsoverleg en een gespecialiseerde database.

*Eastgate Systems Inc.*, P.O. Box 1307, Cambridge, MA 02238, USA, Tel.: (617) 924-9044.

### **Liaison**

Liaison is een softwarebrug waarmee met behulp van modems verschillende soorten (netwerk-)verbindingen tot stand kunnen worden gebracht. Zo kan bijvoorbeeld een gebruiker op lokatie werken en via telefoonlijnen toch de beschikking hebben over de mogelijkheden die het netwerk van zijn bedrijf te bieden heeft (file-server, printer). Ook zijn verbindingen tussen AppleTalk netwerken onderling mogelijk en tussen AppleTalk en EtherTalk netwerken.

Liaison heeft uitgebreide wachtwoord- en toegangscontrole-mogelijkheden. De privileges van gebruikers kunnen nauwkeurig worden bepaald waarbij ook kan worden aangegeven tot hoe ver de gebruiker in het netwerk mag gaan (zones, gebruik van randapparatuur). Het programma werkt in de achtergrond en wordt via de Kiezer bediend.

Liaison kost f 795,- (excl. BTW).

ID Data meldt verder dat zij een nieuw financieel pakket in ontwikkeling hebben. Het gaat om een eigen ontwikkeling van een pakket voorzien van alle boekhoudkundige mogelijkheden. Er komt een

single-user versie en een real-time (!) multi-user versie van het programma. Naar verluidt is de user interface aanpasbaar en is het een zeer gebruiksvriendelijk programma waarmee ook de 'matige' boekhouder snel mee aan de slag kan. Prijs en leverdatum zijn nog niet bekend.

*ID Data B.V.*, Runnenbergweg 6, 8171 MC Vaassen, Tel.: 05788-2029.

### **Mac LAN Connect**

Miramar Systems heeft een nieuw produkt op de markt gebracht. Het heet Mac LAN Connect en laat een DOS computer als file-server dienen in een AppleShare netwerk. Ook kan het worden gebruikt als brug tussen AppleTalk netwerken en DOS netwerken.

De aangesloten Macintosh computers zien de DOS computer als een AppleShare server. De bestanden zijn beschikbaar via de AppleShare software van system 6.0.

De brug kan worden gebruikt om AppleTalk netwerken aan te sluiten aan netwerkssystemen van Banyan, Novell en 3Com. Het programma werkt met bestaande DOS beveiligingssystemen. Er is slechts één programma nodig om alle gebruikers op een netwerk te ondersteunen.

*Miramar Systems*, 201 N. Salsipuedes #205, Santa Barbara, CA 93103, USA, Tel.: (805) 965-5161.

### **MacIrma Graphics**

DCA Inc. heeft een nieuw programma aangekondigd waarmee Macintosh gebruikers toegang krijgen tot grafische programmatuur op een IBM mainframe.

Het programma heet MacIrma Graphics en wordt met de MacIrma-kaart van DCA en de Graphical Data Display Manager van IBM gebruikt om een IBM 3179G en 3192G terminal te emuleren. Met het programma krijgen gebruikers toegang tot de graphics op een IBM mainframe die gemaakt zijn met Tellegraf, SAS/Graph of andere grafische toepassingen op de host. Het programma ondersteunt knippen en plakken en verschillende bestandsformaten zoals PICT, PICTZ, TIFF en PIF.

Het programma kost als upgrade \$ 195,- en in combinatie met de kaart \$ 1295,-.

*DCA Inc.*, 1000 Alderman Drive, Alpharetta, CA 30201, USA, Tel.: (404) 442-4000.

## Novell Netware

Deze maand zal Novell Netware voor de Macintosh, versie 2.15, op de markt komen. Het wachten is op de levering vanuit het distributiecentrum in Duitsland.

Versie 2.15 ondersteunt het hiërarchisch bestandsstelsel van de Macintosh, zodat gewerkt kan worden met mappen en symbolen. DOS en OS/2 werkstations in het netwerk hebben ook toegang tot de Macintosh bestanden. Dit is vooral van belang bij programma's waarvan voor beide systemen versies bestaan (Excel, PageMaker).

Er zijn een aantal verschillende versies beschikbaar. SFT Netware kost f 13.990,- (excl. BTW). SFT staat voor System Fault Tolerant en houdt in dat het netwerk onder extreme omstandigheden kan blijven draaien. De standaardversie van Netware kost f 8790,- (excl. BTW). Deze twee versies zijn voor maximaal 100 gebruikers. Er is ook een Entry Level Solution beschikbaar voor 8 gebruikers. Deze kost f 4990,- (excl. BTW).

*Koning en Hartman*, Energieweg 1, 2627 AP Delft, Tel.: 015-609906.

*AKAM DATA*, Bleiswijkseweg 43, 2712 PB Zoetermeer, Tel.: 079-443200.

*Manudax Nederland B.V.* (Postbus 25, 5473 ZG Heeswijk-Dinther, Tel.: 04139-8911) is met ingang van 1 januari 1989 officieel Novell-agent. Dit betekent dat Manudax dezelfde rechten en plichten heeft als een officiële distributeur.

## Parameter Manager Plus

Rebus Development Corp. heeft een nieuwe versie van Parameter Manager Plus beschikbaar. Versie 3.0 kan nu zeer grote grafieken maken en kan grote aantallen (32.767) grafieken bij een serie gegevens opslaan. Het programma is 100 procent sneller dan de 2.0 versie. Het programma kost \$ 595,- (upgrades zijn \$ 25,- vanaf versie 2.2, \$ 50,- vanaf versie 2.0 en \$ 100,- vanaf versie 1.0). Voor het programma is een communicatie-optie beschikbaar. Deze heet pmTALK en kan gebruikt worden voor het verzamelen van gegevens via externe apparatuur. De optie kost \$ 200,- en biedt tevens een ingebouwde macro-taal. Het programma is vooral bedoeld voor technische en wetenschappelijke toepassingen.

Rebus heeft samen met National Instruments een aangepaste versie van pmTALK ontwikkeld. Het programma kan gebruikt worden met de NB- en

GPIB-kaarten van National Instruments en maakt het mogelijk om gegevens direct in pmPlus in te lezen.

*Rebus Development Corp.*, 2330 B Walsh Ave., Santa Clara, CA 95051, USA, Tel.: (408) 727-0110.

## SCSI drivers

Software Architects Inc. is begonnen met het aanbieden van SCSI drivers voor opslagsystemen. Met deze drivers kunnen eindgebruikers die een eigen opslagsysteem bouwen zelf de specificaties bepalen. Het bedrijf heeft drivers beschikbaar voor vrijwel alle bekende merken harde schijven. Het zijn onder andere Seagate, Rodime, Quantum, Priam, MiniScribe, Maxtor, Fujitsu, Conner Peripherals en Imprimis (van Control Data Corp.). En er zijn drivers beschikbaar voor een aantal schijfeenheden die met verwisselbare schijven werken, tape backup systemen en WORM eenheden.

Verder biedt het bedrijf het hulpprogramma Archive/Restore aan. Hiermee kunnen selectieve backups worden gemaakt.

De drivers kosten tussen de \$ 100,- en \$ 250,- per systeem en het hulpprogramma kost \$ 100,-.

*Software Architects Inc.*, Totem Triangle Center, 4327 Rucker Ave., Everett, WA 98203, USA, Tel.: (206) 252-6594.

## QuarkXTensions/QuarkStyle

Quark heeft een uitbreiding voor QuarkXPress bekend gemaakt. Met deze uitbreiding, QuarkXTensions geheten, kan de gebruiker het DTP-programma QuarkXPress aanpassen en koppelen aan andere programma's. QuarkXTensions zijn functies die al in QuarkXPress 2.0 zijn ingebouwd en die met behulp van een in Lightspeed C geschreven programma kunnen worden opgeroepen. Met QuarkXTensions kan van QuarkXPress een verticale toepassing worden gemaakt. Te denken valt aan 'database publishing systemen' waarbij publicaties moeten worden gemaakt die wat betreft de layout nauwelijks veranderen maar waarbij de inhoud wel aan veranderingen onderhevig is.

Om QuarkXTensions te kunnen gebruiken moet de gebruiker een opleiding volgen. In Nederland zullen ontwikkelingen met QuarkXTensions voorlopig alleen op verzoek door Publishing Technologies worden uitgevoerd.

QuarkStyle is een nieuw eenvoudig DTP-programma dat vooral steunt op het gebruik van basismodellen. Het programma wordt geleverd met zo'n 110 modellen. QuarkStyle biedt goede tekstverwerkingsmogelijkheden. De pagina-opmaakmogelijkheden zijn beperkter. Het programma is voornamelijk bedoeld voor het snel produceren van bedrijfsdrukwerk, zoals briefpapier, formulieren en nota's. Het programma zal in Nederland tegelijkertijd met de Nederlandse versie van QuarkXPress 2.0 worden geïntroduceerd.

*Publishing Technologies Nederland*, Utrechtseweg 62, 3704 HE Zeist, Tel.: 03404-60044.

### QuickMail 1.0.5

Van QuickMail, het programma voor elektronische netwerkpost, is een nieuwe update verschenen. Het gaat om versie 1.0.5. Het omschakelen naar deze nieuwe versie vergt enige zorgvuldigheid van de gebruiker. In geen geval mogen er verschillende versies door elkaar worden gebruikt.

De aanvulling op de handleiding bevat een groot aantal punten met kleine wijzigingen, tips om de verwerkingssnelheid te vergroten en aanvullende informatie.

*Signal Software*, Leusdenhof 353, 1108 DT Amsterdam, Tel.: 020-977193.

### Prograph

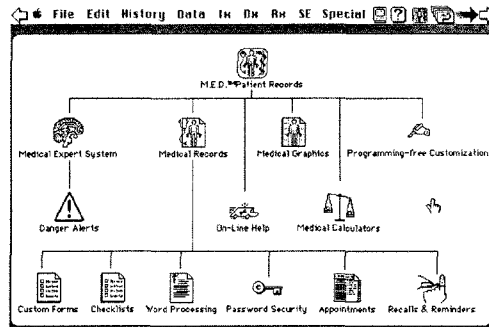
Gunakara Sun Systems werkt aan de ontwikkeling van Prograph, een object-georiënteerde programmeertaal. Deze taal maakt gebruik van een visuele interface: de objecten bestaan niet uit tekst maar uit symbolen. Deze methode van programmeren biedt het voordeel dat de programmeur zich beter kan concentreren op de structuur van het programma en het specifieke probleem dat moet worden opgelost.

Prograph is nu beschikbaar in evaluatievorm voor \$ 75,-. Binnenkort verschijnt de definitieve versie. Deze zal \$ 149,- kosten.

*Gunakara Sun Systems Ltd.*, 1127 Barrington St., Suite 19, Halifax, Nova Scotia, Canada B3H 2P8, Tel.: (902) 429-5642.

### MacM.E.D.

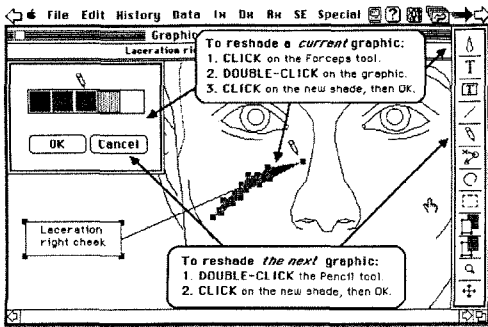
JAM Software is een Australisch bedrijf dat zich heeft gespecialiseerd in het ontwikkelen van software voor de medische sector. Als nevenproducten van JAM zijn hier bekend geworden de bureau-



accessoires Smart Alarms en Appointment Diaries. Verder zijn er nog twee minder bekende bureau-accessoires: Convert voor het snel omrekenen van maten en gewichten en MacList, een kleine database met een spreadsheet-achtige opbouw.

MacM.E.D., the Medical Electronic Desktop, is een volledig systeem voor artsen en specialisten. Het systeem is opgebouwd rond een viertal hoofdgroepen: Medical Records, Recalls & Reminders, Medical Graphics en Expert Medical Systems. Het contact tussen de arts en zijn patiënt vormt het belangrijkste uitgangspunt van MacM.E.D. en met behulp van het programma kunnen alle voorkomen werkzaamheden worden geregistreerd en begeleid. In de Medical Records worden alle gegevens van de patiënten bijgehouden, met Recalls & Reminders (= Smart Alarms en Appointment Diaries) worden de afspraken bijgehouden, de Medical Graphics stellen de arts in staat om bepaalde bijzonderheden grafisch vast te leggen (verwondingen, littekens, e.d.) en de Expert Medical Systems stelt de arts in staat diagnostische werkzaamheden op de speciale gesteldheden van zijn patiënt af te stemmen.

Met behulp van M.E.D.Maker kan het programma geheel naar wens worden aangepast om daarmee tegemoet te komen aan de specifieke werkwijze van de arts. Met M.E.D.Billing kunnen de rekeningen worden uitgeschreven. M.E.D.Billing is opgezet in 4th Dimension zodat het programma gemakkelijk kan worden aangepast. MacM.E.D., versie 1.1, kost \$ 2995,- (inclusief M.E.D.Maker, Appointment Diaries, Smart Alarms, Convert & MacList) en M.E.D.Billing \$ 1995,-. Er is een zeer uitgebreide demo-stack van MacM.E.D. beschikbaar. Hoewel het systeem niet direct toepasbaar zal zijn op de situatie alhier zijn er mogelijk aanknopingspunten te vinden voor een aangepaste versie. JAM



Software nodigt ontwikkelaars uit om gelokaliseerde versies te maken. Van de bureau-accessoires zijn al Franse versies geproduceerd door de firma *HighWare/Sapex*, Avenue Henri Jasper 109, B 1060, Brussel, België.

JAM Software voert een grote verzameling medische software, onder andere MEDLINE Knowledge Finder (Aries Systems Corp.) een CD-ROM interface, the Surgeon, Baby, Respi-Baby, My Voice, MacBaby, HeartLab, EK Teach, Techno-File, DietMac, Renal Diet Planner, Veggie, Anatomiser, TNA Medical Graphics, MacAnatomy, NeuronExperiments3, Blood, Numberator, GenealogyExplorer en verder nog een aantal niet specifiek medische programma's zoals Spelling Coach Professional, waar een medisch woordenboek voor is te krijgen.

De bureau-accessoires Smart Alarms en Appointment Diaries worden nog steeds verder ontwikkeld. De nieuwste versies zijn respectievelijk 2.9.1 en 3.0.1 S of M (Single en Multi-user). De upgrades kunnen rechtstreeks in Australië worden besteld en kosten \$A 30,- plus \$A 10,-. Voor de Multi-user Appointment Diaries dient voor elke gebruiker een bedrag van \$A 15,- extra te worden gerekend.

*JAM Software*, 27A Nowranie Street, Summer Hill NSW 2130, Australië, Tel (612) 799 1888, Apple-Link AUST0134.

### Panorama

ProVUE Development Corp. is bekend geworden met het database-programma OverVUE. Dit was één van de eerste programma's op dit gebied voor de Macintosh. De opzet lijkt op die van een spreadsheet. In de praktijk bleek het nogal moeizaam werken met OverVUE. Vooral het maken van rapporten was niet makkelijk. Het programma was echter

zeer snel als het ging om sorteren en zoeken en vooral deze kwaliteiten hebben het programma de nodige aanhang bezorgd.

Panorama gaat uit van de goede eigenschappen van OverVUE (het is zelfs nog sneller dan OverVUE) en voegt daar het nodige aan toe. Het is een niet-relatieve database-programma. In Panorama kunnen 25 bestanden tegelijk open zijn, er kunnen 65.535 kolommen (was 62) worden gebruikt, elke cel kan 32.768 tekens bevatten (was 62), illustratie-velden behoren nu tot de mogelijkheden, alle fonts kunnen worden toegepast (was alleen Monaco 9) en verder behoren tot de mogelijkheden Herstellen, wachtwoorden (drie niveaus), een ongelimiteerd aantal macro's, formulieren en rapporten en Preview van rapporten.

Voor het invoeren van gegevens staan Clairvoyance, Value Bars, Automatic Capitalization en Smart Defaults ter beschikking. Bij Clairvoyance kijkt het programma of er al eerder gelijke gegevens werden ingevoerd. Is dat het geval dan worden deze overgenomen. Voor het invoeren van een aantal verschillende vaste waarden kan een Value Bar (= een serie knoppen die elk een bepaalde waarde vertegenwoordigen) worden gebruikt. De gebruiker hoeft dan alleen op de juiste knop te klikken om de waarde in te voeren.

Panorama heeft de gereedschappen voor het maken van formulieren met behulp van MacDraw-achtige elementen zoals rechthoeken, rechthoeken met afgeronde hoeken, ovals en lijnen. Er kunnen velden worden gedefinieerd voor illustraties maar het is ook mogelijk om gebruik te maken van 'Flash Art'. Hierbij krijgen de illustraties een naam en kan in plaats van het (soms moeizaam) inplakken van de afbeelding worden volstaan met het intypen van de naam. De afbeelding verschijnt dan vanzelf. Met Panorama kunnen verder standaardbrieven worden gemaakt. Ook het maken van grafieken (Bar, Column, Line, Area, Pie en Scatter), berekeningen en het gebruik van macro's behoren tot de mogelijkheden. De macro's kunnen worden opgenomen met een recorder, er is een 'Script Editor' voor het bewerken van de scripts en de macro's kunnen door middel van knoppen worden geactiveerd. De macro's kunnen verder met logische vergelijkingen (if-then-else) werken en met lussen (loop until, loop while).

Panorama kan bestanden van alle bekende database-programma's importeren (10.000 records per mi-

nuut). Voor het exporteren kan gekozen worden voor scheiding van de records door komma's of tab-tekens. Mail merge is mogelijk met WordPerfect, MS Word, WriteNow en FullWrite.

Panorama kost \$ 395,-. OverVUE gebruikers kunnen een upgrade kopen voor \$ 99,-.

*ProVUE Development Corp.*, 222 22nd Street, Huntington Beach, CA 92648, USA, Tel.: (714) 969-2431.

### MacBravo!

Schlumberger CAD/CAM heeft een Macintosh II versie op de markt gebracht van hun Bravo3 serie Design en Manufacturing pakketten. Het geschatte aantal geïnstalleerde systemen (op DEC VAX en UNIX) van Bravo3 ligt rond de 14.000.

Voorlopig zijn er twee modules in MacBravo! beschikbaar. Het zijn de Modeler, een programma voor het modelleren in 3D en de Detailer, een programma voor het bemeten van 3D-modellen en het maken van 2D-werktekeningen. Naar verluidt is de Macintosh versie van het programma sneller dan die voor de Sun 3/50. Schlumberger heeft nog meer modules, maar heeft nog niet bekend gemaakt wanneer deze ook voor de Macintosh beschikbaar komen.

De MacBravo! programma's zijn allebei voorzien van de Flexible Interface Tool. Hiermee kunnen de programma's in hoge mate worden aangepast aan de specifieke wensen en wijze van werken van een bedrijf. De FIT kan ook gebruikt worden voor het maken van macro's.

Prijs en leverdatum zijn niet bekend.

*Schlumberger CAD/CAM*, P.O. Box 986, Ann Arbor, MI 48106, USA, Tel.: (313) 995-6000.

### WingZ

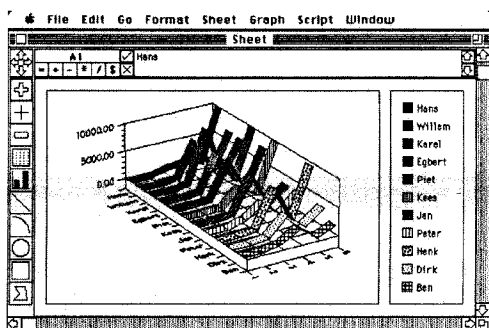
Naar verwachting zal binnenkort het nieuwe spreadsheet-programma WingZ dan eindelijk op

de markt komen. Het programma werd vorig jaar januari al tijdens de MACWORLD Expo/San Francisco met veel tam-tam aangekondigd en in een nabij de Expohal gelegen hotel op bescheiden schaal getoond. Zoals bij zoveel zeer complexe programma's blijkt het afronden, testen en fout-vrij maken meer tijd in beslag te nemen dan was voorzien. Uw redacteur bekeek een bèta-versie.

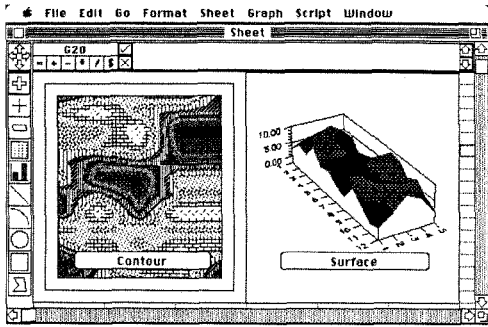
WingZ is een spreadsheet-programma met enorme capaciteiten. Een aantal hiervan zijn: 32.768 regels bij 32.768 kolommen, tekstvelden (55 cm bij 55 cm) met verschillende fonts, groottes en stijlen, pagina-opmaakmogelijkheden met behulp van grafische elementen, database-mogelijkheden, zeer uitgebreide mogelijkheden voor het maken van grafieken, sparse matrix memory management (d.w.z. alleen de cellen die in gebruik zijn worden opgeslagen), onderling koppelen van werkbladen, verklarende aantekeningen bij cellen, meer dan 140 functies (wetenschappelijke, technische, financiële, statistische, matrix, database, wiskundige en meer), wachtwoordbeveiliging, compatibel met Lotus WKS en WK1, SYLK, DIF, SMART en ASCII, opmaakprofielen, geschikt voor netwerkgebruik, ingebouwde programmeertaal (HyperScript) en aanpasbaar.

WingZ is compatibel met alle Macintosh computers. Wel zijn er twee versies waarvan er één de specifieke eigenschappen van de Macintosh II (kleur en mathematische coprocessor) ondersteunt. Het programma draait ook onder A/UX.

*Graphics*. Tot de bijzondere eigenschappen van WingZ behoren de uitgebreide mogelijkheden voor het maken van grafieken. De gebruiker kan kiezen uit 20 basistypes. Behalve de gebruikelijke grafieken, zoals Bar-, Line-, Layer-, Pie-, Step-, en Combination-grafieken, worden er mogelijkheden geboden die uniek zijn voor een Macintosh-spreadsheet: HiLo-, XY-, Polar-, Contour-, Surface- en Wireframe-grafieken. Bovendien kunnen sommige van deze grafieken ook in 3D worden weergegeven. Het bijzondere daar weer van is dat het zicht op de 3D-grafiek door horizontale rotatie, verticale elevatie en afstand tot het model volledig instelbaar is. Er kan dus boven op de grafiek gekeken worden of van opzij er tegenaan. Met andere woorden er kan naar een optimale weergave van de gegevens worden gezocht. Door al deze mogelijkheden is WingZ mede zeer geschikt voor technische en wetenschappelijke toepassingen.







*HyperScript.* De tweede bijzonderheid van WingZ is de ingebouwde programmeertaal. Met deze taal, die HyperScript heet en wel op HyperTalk lijkt, kunnen allerlei scripts worden geschreven. Een script kan ook met de ingebouwde recorder worden opgenomen. Met deze scripts kunnen veel voorkomende handelingen of bewerkingen verder worden geautomatiseerd. WingZ kent verder de mogelijkheid van het maken van knoppen (met bijbehorende scripts). Er kunnen dus toepassingen worden gemaakt die de gebruiker via deze knoppen kan bedienen, en WingZ kan worden gebruikt voor presentaties, waarbij met een druk op een knop nieuwe gegevens te voorschijn worden geroepen.

*Maattoepassingen.* Tenslotte is het mogelijk om WingZ met behulp van de scripts volledig aan te passen aan een bepaalde vraag. Er kunnen verticale toepassingen met WingZ worden gemaakt compleet met eigen menu's, schermindelingen, lettertypes en dergelijke. De eindgebruiker ziet dan het programma WingZ niet meer, maar de toepassing die voor hem is gemaakt, net zoals dat met bepaalde database-programma's mogelijk is.

WingZ zal in een later stadium uitvoeriger in het Handboek worden besproken. In het korte tijdsbestek dat het programma nu is bekeken, was het niet mogelijk om een volledig oordeel te vormen over alle uitzonderlijke mogelijkheden ervan. WingZ is typisch een programma voor ontwikkelaars. Het is een soort spreadsheet-programmeertaal waarmee allerlei verticale toepassingen kunnen worden gemaakt. Maar ook de gebruiker die niet wil programmeren zal de mogelijkheden voor het maken van grafieken waarderen.

Eén ding moet hier echter worden gezegd. De Macintosh user interface is een zeer doordacht stukje werk. De meeste Macintosh programma's spelen

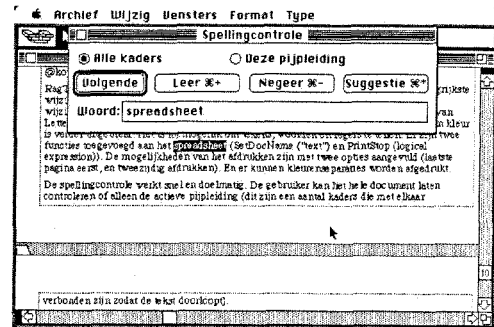
daar goed op in en zien er met recht elegant uit. Het is daarom jammer dat een krachtig programma als WingZ in een aantal opzichten zo 'grofkorrelig' is vormgegeven.

In Nederland zal WingZ worden gedistribueerd door SoftKey. WingZ zal eind januari beschikbaar zijn en zal onder de f 1500,- gaan kosten.

*Informix Software B.V.*, Baanhoek 188, 3361 GN Sliedrecht, Tel.: 078-417816.

*Softkey*, Gedempte Gracht 4-6, 7411 GX Deventer, Tel.: 05700-48666.

## RagTime 2.1



Van het DTP-programma RagTime is thans versie 2.1 beschikbaar. Deze nieuwste versie van RagTime voegt als belangrijkste wijziging de mogelijkheid van spellingcontrole (volgens de voorkeurspelling) toe. Verder is een aantal kleinere wijzigingen in het programma doorgevoerd. In het dialoogvenster voor het veranderen van Lettertype en stijl en de Voorkeuren wordt nu gebruik gemaakt van pop-up menu's. Het gebruik van kleur is verder uitgebreid. Het is nu mogelijk om tekens, woorden en regels te tellen. Er zijn twee functies toegevoegd aan het spreadsheet (SetDocName (text) en PrintStop (logical expression)). De mogelijkheden van het afdrukken zijn met twee opties aangevuld (laatste pagina eerst en tweezijdig afdrukken). Ook kunnen kleurseparaties worden afdrukt.

De spellingcontrole werkt snel en doelmatig. De gebruiker kan het hele document laten controleren of alleen de actieve pijpleiding (dit is een aantal kaders die met elkaar verbonden zijn zodat de tekst doorloopt). In het dialoogvenster zijn vier knoppen: Volgende, Leer, Negeer en Suggestie. 'Volgende' zoekt het volgende woord dat niet in de

woordenlijst voorkomt en zet dit in het vak achter 'Woord'. Verandert de gebruiker hier iets aan, dan worden deze wijzigingen meteen in de tekst opgenomen. Het gebruik van de knop 'Leer' heeft tot gevolg dat het woord wordt opgenomen in de gebruikerswoordenlijst. Deze lijst kan worden bewerkt door 'Persoonlijke woordenlijst' te kiezen uit het Wijzig-menu. Met de knop 'Negeer' kan een woord dat niet in de woordenlijst voorkomt worden overgeslagen. Het woord wordt dan in een tijdelijk geheugen opgenomen en zal als het verder nog in de tekst voorkomt worden genegeerd. Tenslotte kan met de knop 'Suggestie' worden gekeken of het programma een voorstel wil doen voor een juist gespeld woord. Behalve een Nederlandse woordenlijst zijn er voor verschillende andere talen woordenlijsten beschikbaar. Komen er in een document meer talen voor dan kan toch het hele document in één keer met behulp van de juiste woordenlijsten worden gecontroleerd.

MacVONK, Postbus 420, 3700 AK Zeist, Tel.: 03404-21816.

## BA's en Fonts

### QuickLetter

Working Software heeft een nieuwe bureau-accessoire uitgebracht. Het programma heet QuickLetter en is bedoeld voor het schrijven van brieven, enveloppen en memo's. Er is een database beschikbaar voor het opslaan van namen en adressen die met een simpele klik kunnen worden overgezet naar een brief of enveloppe. Het briefhoofd staat op het blad gecentreerd maar kan naar believen worden verslept. Ook kan in het briefhoofd een logo worden opgenomen. Sjablonen kunnen als standaard briefpapier worden bewaard.

De tekstverwerkingseigenschappen lijken op die van MacWrite, met vergelijkbare opties voor fonts en stijlen, regelafstanden, zoek- en vervangopdrachten en datum- en tijdstempels. Het programma kan MacWrite bestanden lezen evenals tekstbestanden en het eigen bestandsformaat.

Elk formaat enveloppe kan worden gebruikt. Er is een Preferences-menu waarmee bepaalde opties (o.a. toetsenbordequivalenten) naar behoefte kunnen worden aangepast. QuickLetter wordt door Mediagenic gedistribueerd en wordt geleverd met een exemplaar van Spellswell voor spellingcontrole. Het woordenboek bevat 60.000 woorden. Binnenkort verschijnt een nieuw woordenboek met 103.000 woorden. Dit nieuwe woordenboek kan bij Working Software worden aangevraagd voor \$ 14,95. Er is ook een medisch en een juridisch woordenboek beschikbaar. De prijs hiervan bedraagt \$ 99,95. QuickLetter kost \$ 124,95.

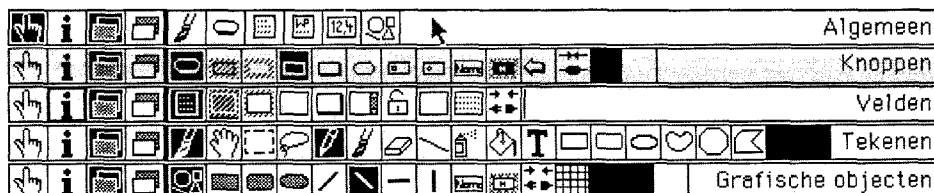
Working Software Inc., P.O. Box 1844, Santa Cruz, CA 95061-1184, USA, Tel.: (408) 423-5696.

## HyperCard

### PLUS

HyperCard kent zijn beperkingen. Daarom is er PLUS. Wolfgang Kitza heeft, zoals hij zelf zegt, met een aantal medewerkers het wiel opnieuw willen uitvinden. Gedreven door het idee dat HyperCard een fantastisch programma is maar dat het nog beter zou kunnen is er vanaf het moment dat HyperCard werd geïntroduceerd aan het PLUS-project gewerkt. De redactie van de Macintosh Nieuwsbrief heeft een speciale alfa-versie van PLUS bekeken en is onder de indruk.

PLUS wordt geleverd met een handleiding van zo'n 1000 pagina's. Deze handleiding, gebaseerd op Inside HyperCard I en II van Kitza, heet Inside



De verschillende paletten



PLUS naar analogie van Inside Macintosh, volgens de makers van PLUS de beste technische documentatie ooit geschreven. Inside PLUS beschrijft het programma PLUS in alle details.

De belangrijkste extra's van het programma PLUS zijn: het gebruik van kleur en kaarten ter grootte van een hele pagina. Verder is er naar gestreefd om het programma meer dan 100 % HyperCard-compatibel te maken. Bij het lezen van de beschrijving van PLUS is het alsof HyperCard wordt beschreven, maar dat is ook logisch. De belangrijkste eigenschappen van PLUS zijn verder:

- het gebruik van graphics. Op de Macintosh II kan het programma kleur bekennen. Ook kunnen MacDraw-achtige objecten worden getekend;
- een ingebouwde tekstverwerker voor het schrijven van brieven, standaard brieven, notities, memo's, e.d. Een tekstveld kan 32000 tekens bevatten (16 pagina's A4);
- een ingebouwde database voor het beheren van gegevens;
- ingebouwde programmeerbare communicatiemogelijkheden;
- een ingebouwde calculator;
- de mogelijkheid om andere programma's op te starten vanuit PLUS;
- haken voor externe software-matige aanvullingen.

Na het starten van PLUS verschijnt een leeg venster op het scherm. PLUS kent geen Home Card, dit is op een andere wijze opgelost. De menubalk bevat de menu's File, Edit, Navigation, Object, Text, Font en Graphic. Vlak onder de menubalk bevindt zich een horizontaal palet (tool bar). Volgens de makers is een tool bar in ergonomisch opzicht beter dan een scheurmenu. Het palet bevat tien gereedschappen: browse tool, information tool, fore-

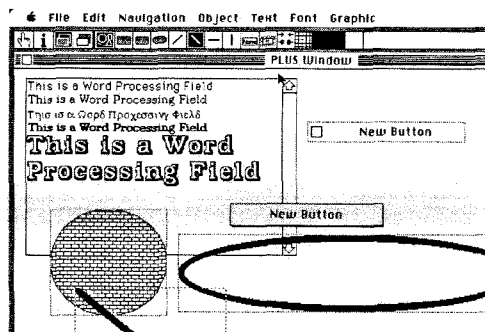
ground en background, paint tool, button tool, text tool, database field tool en object graphic tool.

Het kiezen van één van de gereedschappen in het palet heeft tot gevolg dat het palet verandert in het bij het betreffende gereedschap behorende (vervolg-)palet. Door op de button tool te dubbelklikken wordt meteen een nieuwe knop gevormd. PLUS-knoppen lijken veel op die van HyperCard. Bij PLUS kunnen gegevens van een knop op een kaart verschillen. Een aankruisvak kan zo op elke kaart anders zijn. Bij PLUS kan de voor- en achtergrondkleur van een knop worden ingesteld. De eigenschappen van een knop kunnen in een dialoogvenster worden ingesteld evenals de lokatie en de afmetingen ervan.

De tekstvelden van PLUS kunnen als extra mogelijkheid worden gekoppeld. Bij de definitieve versie van PLUS zullen afzonderlijke woorden kunnen worden gekoppeld, zodat er echt van hyper-tekst sprake is. De tweede verschijningsvorm van tekstvelden van PLUS biedt meer tekstverwerkingseigenschappen. Lettertype, -grootte en -stijl kunnen per teken verschillen evenals de kleur ervan.

Een ander soort veld is het database-veld. Dit veld lijkt in principe op een tekstveld maar biedt de mogelijkheid van input-controle. In een Picture-vak kan worden aangegeven wat als invoer zal worden geaccepteerd: \$\$\$\$ - 5 alfanumerieke tekens, AAA - 3 letters, 999.99 - getallen als 123.45 en 98.7 maar niet 1234.6 of 1.1234, ##### - een getal van vijf cijfers.

Met de 'object graphic tool' kunnen grafische objecten worden gemaakt. Deze objecten hebben in het dialoogvenster twee bijzondere eigenschappen, namelijk 'filled' en 'no events'. Met de eerste kunnen de objecten worden voorzien van een patroon en met de tweede, no events, kan het object als knop



worden gebruikt (zij het nog steeds alleen als recht-hoekige knop).

Met de paint tools kunnen bitmap graphics in kleur worden gemaakt. De tekengereedschappen werken vrijwel op dezelfde wijze als die van HyperCard of MacPaint. Er kunnen ook graphics worden geïmporteerd.

De menu's van PLUS zijn eenvoudig opgezet en spreken voor zich. Het Object-menu geeft toegang tot alle soorten objecten, het maken ervan en de eigenschappen ervan. Het Graphic-menu biedt de extra teken-opties, zoals fat-bits, line size, brush-shape, e.d. Bij het gebruik van de script-editor verschijnt er een extra menu met commando's voor het snel zoeken en veranderen van scripts.

Over de uiteindelijke werking van PLUS valt nog niet veel te zeggen omdat veel zaken in de bekeken versie nog niet waren geïmplementeerd. De structuur van het programma is echter zeer helder en het zal de doorgewinterde HyperCard gebruiker weinig moeite kosten om met PLUS aan de slag te gaan.

*FORMAT Software GmbH*, Widdersdorferstrasse 236-240, 5000 Keulen 30, Duitsland, Tel.: 49-221-4972075.

### **Hyper-XCall**

Met Hyper-XCall kunnen programmeurs nu externe Fortran-routines door middel van een XCMD vanuit HyperCard aanroepen. Deze routines kunnen worden geschreven in MacFortran 2.3 of hoger van Absoft of MS Fortran 2.2.

Het pakket Hyper-XCall kost \$ 99,- en bevat de XCMD, een 150 kaarten tellende stack als handleiding en de Fortran bron- en object-code.

*Zone1 Inc.*, 382 Nalley Drive, Suite 101, Stone Mountain, GA 30087, USA, Tel.: (404) 381-8659.

### **Xearch**

Xiphias heeft een nieuwe versie van Xearch op de markt gebracht. Xearch is het hulpprogramma waarmee de zoekfunctie van HyperCard kan worden versneld. Tot nu toe was Xearch alleen voor grootverbruikers beschikbaar. Nu is er ook een versie voor eindgebruikers. Deze versie kost \$ 295,- en geeft het recht om 15 kopieën voor intern gebruik te maken. De ontwikkel-versie blijft \$ 5000,- kosten.

Naar verluidt zal ook de HyperCard kloon van Silicon Beach worden ondersteund en zal er ook iets

dergelijks voor het hypertext programma van IBM, Linkway, worden gemaakt.

*Xiphias*, 13464 Washington Blvd., Marina Del Rey, CA 90292, USA, Tel.: (213) 821-0074.

### **Hyper Mac Subjects**

Pointer Publications is de uitgever van een HyperCard stack die de gebruiker informatie biedt afkomstig uit zo'n 20 verschillende Macintosh publicaties. Er zijn twee versies, een tweemaandelijks en een halfjaarlijkse versie. De eerste tweemaandelijks versie is die van november-december 1987. Een abonnement kost \$ 50,- per jaar. De halfjaarlijkse versie heet Mac Subjects Combined Index en kost \$ 45,- of \$ 15,- met een abonnement op de tweemaandelijks versie.

*Pointer Publications*, 935 Brooksglen Drive, Roswell, GA 30075, USA, Tel.: (404) 587-1844.

## **Over Hardware...**

### **MegaDrive 20**

De MegaDrive 20 van Jasmine is een schijfeenheid die met verwisselbare (Verbatim) schijven met een capaciteit van 20 Mb werkt.

Het aansluiten van de MegaDrive 20 wijst zich vanzelf. Het enige waar op gelet moet worden is dat de juiste SCSI-kabel wordt gekozen, en wel een kabel van SCSI-poort naar Macintosh of (als er al een SCSI-apparaat is aangesloten) van SCSI-poort naar SCSI-poort. De MegaDrive kan deze met behulp van de bijgeleverde software worden geïnstalleerd. Er is een cdev-bestand dat in de systeemmap dient te worden geplaatst. Het cdev-bestand zorgt ervoor dat het systeem de MegaDrive tijdens het opstarten herkent. Een cdev-bestand kan via het regelpaneel worden bediend. Verder is er het programma Jasmine DriveWare. Hiermee kunnen de verwisselbare schijven worden geïnitieerd en eventueel op fouten worden gecontroleerd.

Bij het installeren van SCSI-randapparaten dient elk apparaat een eigen ID-nummer te krijgen (van 1 tot 6). Het aanpassen van het nummer is bij de MegaDrive heel gemakkelijk. Aan de achterzijde van de kast bevindt zich een schakelaar. In het bijbehorende venster is het nummer zo af te lezen. Worden er meer SCSI-apparaten gebruikt dan is het altijd even afwachten of alle apparaten op het

bureaublad zullen verschijnen. De MegaDrive werd gebruikt in een configuratie met een Macintosh SE met een interne harde schijf met een capaciteit van 20 Mb en een externe harde schijf met een capaciteit van 142,5 Mb als opstartapparaat. De MegaDrive verscheen altijd op het bureaublad, hoewel niet altijd automatisch. Bij het herstarten verscheen de MegaDrive in de plaats van de interne harde schijf van de SE. Dit zegt overigens niets over de MegaDrive. Het geeft alleen aan dat het werken met verschillende SCSI-apparaten soms wat lastig kan zijn.

De MegaDrive lijkt in het gebruik veel op een schijf eenheid voor 3,5 inch diskettes. De 'Hard Floppy Disks' zitten in een stevige 5,25 inch plastic cassette. Deze kunnen zo in de MegaDrive worden geschoven. In de kast is daartoe speciaal een ronding uitgespaard, maar deze is net niet diep genoeg om de schijven met een vingertop erin te kunnen duwen. Er moet een nagel aan te pas komen om de schijf het laatste zetje te kunnen geven (jammer voor de nagelbijters). Een vergrendeling houdt de schijf vast.

De MegaDrive wordt geleverd met drie schijven van 20 Mb. Deze zijn niet geïnitieerd. Dat betekent dat deze drive niet de gebruikelijke verzameling PD-software bevat die Jasmine meestal bij haar overige harde schijven voegt. Wel worden de programma's Redux (back up-software), DES-cryptor (beveiliging door middel van encryptie) en SUM (Symantec Utilities for Macintosh, een verzameling programma's voor het beheren van harde schijven) op diskette meegeleverd.

De MegaDrive 20 is in het gebruik erg traag (de gemiddelde toegangstijd is 60 ms). Overigens is de toegangstijd van een WORM-eenheid 100-190 ms. Het gevolg daarvan is dat de toepassingsmogelijkheden zich beperken tot die gevallen waarbij de verwisselbare schijven het belangrijkste argument tot aanschaf zijn. Te denken valt aan bestanden van één klant op één schijf, verhoogde veiligheidsvoorschriften die het opbergen van diskettes noodzakelijk maken, specifieke verzamelingen van stacks of clip art, het maken van backups of grote hoeveelheden gegevens die op verschillende locaties moet worden verzameld en verwerkt. In de handleiding wordt ook aandacht besteed aan de mogelijkheid om de MegaDrive 20 te gebruiken als externe schijf voor PostScript fonts bij een LaserWriter NTX.

Naast de MegaDrive 20 is er nog de MegaDrive 10. De 10 Mb schijven hiervan kunnen ook door de 20 Mb drive worden gelezen maar niet beschreven. Op de 20 Mb schijfjes zitten twee schuifjes, A en B, om de schijf te beveiligen. Het lijkt alsof hiermee de A- of B-kant van de schijf beveiligd kan worden. Dit is niet het geval. Schuif B heeft geen effect, alleen schuif A beveiligt de schijf (de documentatie klopt wat dat betreft niet).

De MegaDrive 20 kost f 3380,- (excl. BTW), de 20 Mb schijven kosten f 560,- per drie stuks (excl. BTW).

Advicom levert verder de complete serie harde schijven van Jasmine. De 140 Mb DirectDrive bijvoorbeeld kost f 5230,-, de Backpack 100 Mb (wordt achter op de SE bevestigd) kost f 5030,-, de InnerDrive 100 Mb voor de SE kost f 4710,- en de InnerDrive 140 Mb voor de Macintosh II kost f 5050,- (alle prijzen excl. BTW). Advicom zal ook de DirectPrint kunnen leveren. De DirectPrint is een A4 PostScript printer op basis van de Casio LCS-130 motor. Er zijn 11 lettertypes ingebouwd (Dutch als Times-equivalent en Zapf Calligraphic als Palatino-equivalent). De snelheid is ongeveer 6 pagina's per minuut. De prijs is nog niet bekend. Advicom, Victorieplein 47 elf, 1078 PD Amsterdam, Tel.: 020-6644630.

### **Telebit TrailBlazer Plus**

De Telebit TrailBlazer Plus is een modem waarmee zeer hoge snelheden gerealiseerd kunnen worden op normale kieslijnen. Met datacompressie zijn snelheden tot 19.200 bps mogelijk, zonder compressie tot 18.000 bps. De Telebit maakt gebruik van een gepatenteerd modulatiesysteem, het (PEP) Packetized Ensemble Protocol. Bij dit systeem wordt de bandbreedte van de lijn opgesplitst in honderden (512) parallelle datakanalen, ieder met een eigen frequentie. De kwaliteit van de kanalen wordt getest en aan de hand daarvan wordt de maximale overdrachtssnelheid voor fout-vrije communicatie bepaald. Door dit systeem is steeds een optimale snelheid mogelijk en is de terugval in snelheid bij een slechte lijnverbinding veel geleidelijker (instappen van 100 bps) dan de gebruikelijke 25 procent of 50 procent. Het PEP-protocol garandeert een fout-vrije overdracht dank zij fout detectie en correctie en real-time analyse van de lijnverbinding.

De TrailBlazer Plus kiest automatisch de juiste instelling in relatie tot het andere modem. Het modem is behalve met het PEP-protocol ook compatibel met V.22 bis (2400 bps), V.22 en Bell 212A (1200 bps) en 300 bps modems.

De Telebit TrailBlazer Plus heeft ingebouwde ondersteuning voor UNIX UUCP, Kermit, Xmodem en Ymodem protocollen, hetgeen de verwerkingsnelheid aanmerkelijk verhoogt. De Trailblazer Plus werkt met de meeste PD- en commerciële communicatieprogramma's.

De Telebit TrailBlazer Plus kost f 3250,- (excl. BTW). De levertijd kan uitlopen tot 6-8 weken.

*Koning en Hartman*, Energieweg 1, 2627 AP Delft, Tel.: 015-609906.

### **LightningScan**

Thunderware Inc. zal binnenkort een nieuwe scanner op de markt brengen. De LightningScan is een scanner voor het uit de hand scannen van afbeeldingen. Het apparaat kost \$ 549,- en heeft een resolutie van 400 dpi. De LightningScan wordt geleverd met grafische software, weer van de hand van Andy Hertzfeld. Deze software ondersteunt op de Macintosh II 16 grijswaarden en de meeste grafische bestandsformaten. Verder worden drie vormen van 'dithering' (rasteren = het gebruik van een bepaalde rastervorm) en line-art (lijn-grafiek) ondersteund. Het te scannen beeld kan maximaal 10,5 cm breed zijn.

Thunderware is bekend van de ThunderScan, het apparaat waarmee een Apple ImageWriter tot scanner kan worden omgevormd. Deze scanner blijft leverbaar.

*Thunderware Inc.*, 21 Orinada Way, Orinada, CA 94563, USA, Tel.: (415) 254-6581.

### **Phaser CP en LP**

Tektronix heeft onlangs een aantal nieuwe printers geïntroduceerd. De Phaser CP is een kleurenprinter met een resolutie van 300 dpi. De printer werkt met een door Tektronix ontwikkelde PostScript-kloon en kost \$ 12.995,-. Een Macintosh versie van deze printer komt pas in de loop van uit jaar beschikbaar.

De Phaser LP is een 'gewone' laserprinter met een resolutie van 300 dpi die op A3-formaat kan afdrukken. De Phaser LP werkt met een AT- of XT-controllerkaart. De Macintosh kan daardoor alleen via een netwerk van deze printer gebruik maken.

Verder heeft Tektronix een verbeterde versie van de QuickDraw kleurenprinter op de markt gebracht. De Color Image Printer DX (model 4693 DX) gebruikt het beschikbare geheugen efficiënter waardoor met minder geheugen kan worden volstaan (4 Mb in plaats van 8 Mb). Andere verbeteringen betreffen een betere afstemming van de kleuren op het scherm met die van de afdruk en een speciale instelling om meer controle te hebben over de wijze waarop zwart wordt afgedrukt.

*Grafitech DTP Systems*, Utrechtseweg 91, 3702 AA Zeist, Tel.: 03404-21514.

### **RasterOps GMP**

RasterOps Corp. heeft het Gold Medallion Program aangekondigd. Dit programma garandeert de gebruikers van RasterOps producten dat zij op elk niveau kunnen starten met het gebruik van kleurenweergave met de zekerheid altijd te kunnen upgraden.

Het opzetten van dit programma is ingegeven door het probleem dat is ontstaan nu Apple heeft gekozen voor een iets andere standaard voor 24-bit kleurgebruik. RasterOps heeft voorop gelopen bij de ontwikkeling van 24-bit kleursystemen en heeft nu de pech juist voor het andere systeem te hebben gekozen.

RasterOps biedt de gebruikers van de 8-bit kaarten de mogelijkheid om één van de twee mogelijkheden in 24-bit systemen te kiezen en alle 24-bit gebruikers krijgen te zijner tijd de gelegenheid om naar 32-bit over te stappen.

*Grafitech DTP Systems*, Utrechtseweg 91, 3702 AA Zeist, Tel.: 03404-21514.

### **Maxama**

Real Systems heeft een systeem aangekondigd waarin een aantal verschillende randapparaten kunnen worden ondergebracht. In de Maxama kan een harde schijf met een capaciteit van 650 Mb worden geplaatst, een 80 Mb tape drive en een 2400 bps modem.

Een basissysteem met een harde schijf met een capaciteit van 30 Mb kost \$ 995,-. Verder bevat de eenheid de voeding en de koeling. Het systeem is gebundeld met verschillende hulpprogramma's.

*Real Systems*, 5 Town & Country, #502, San Jose, CA 95128, USA, Tel.: (415) 578-9495.

### Lab SE

National Instruments heeft een nieuwe kaart voor de Macintosh SE op de markt gebracht. De Lab SE kost f 1990,- (excl. BTW) en biedt analogoog-digitaal conversie met software-matig instelbare versterking, on-board timing, variabel kanaal-scanning en volledige onderbrekingsmogelijkheden. Het is bedoeld voor signaal analyse, chromatografie, temperatuurmetingen en spanningsmetingen. De kaart werkt met het programma Parameter Manager Plus van Rebus, maar ook met LabVIEW (f 6500,- excl. BTW) van National Instruments. De firma Rood meldt verder dat zij in de maanden januari (Macintosh II) en februari (IBM PC en PS/2) een gratis seminar zal geven. Gebruikers kunnen dan eigenhandig ervaring opdoen met LabVIEW.

*Rood B.V.*, Cort v/d Lindenstraat 11-13, Postbus 42, 2280 AA Rijswijk, Tel.: 070-996360.

*C.N.-Rood NV/SA*, Pontbeeklaan 45, B-1730 Zellik, België, Tel.: (02) 466 8199.

### TT200

Matrix Instruments Inc. heeft een kleurenprinter voor de Macintosh II op de markt gebracht. De TT200 wordt door middel van een interfacekaart in een van de NuBus-poorten aangesloten en kost \$ 5590,-. De printer heeft een resolutie van 200 dpi en wordt geleverd met de lettertypes Courier, Times en Helvetica van URW uit Hamburg in Duitsland. De printer biedt 256 kleuren en de gebruiker kan uit zes verschillende raster patronen kiezen. Deze worden door middel van een dialoogvenster geselecteerd en kunnen niet op het scherm worden beoordeeld.

De bijbehorende driver heet Conductor. Deze werkt met vrijwel alle Macintosh programma's. Conductor wordt rechtstreeks bediend, dus niet via de Kiezer.

De printer wordt via een parallelle poort aangesloten. Deze techniek wordt ook bij de DOS versie van de printer gebruikt. Voor de DOS printer is de kaart afzonderlijk beschikbaar zodat deze ook op de Macintosh II kan worden aangesloten. De kaart kost \$ 595,-.

*Matrix Instruments Inc.*, 1 Ramland Road, Orangeburg, NY 10962, USA, Tel.: (914) 365-0190.

### QMS ColorScript 100 Model 20

QMS is van plan om Pantone Color Matching aan te bieden. Het bedrijf heeft daartoe een overeenkomst gesloten met Pantone Inc. QMS is daarmee het eerste bedrijf dat gewaarmerkte simulaties kan produceren voor 733 van de 747 kleuren van het Pantone Matching System 747XR. Het nieuwe systeem zal binnenkort beschikbaar zijn voor de gebruikers van de ColorScript 100 PostScript kleurenprinter. De Pantone kleurentabellen worden op schijf aangeleverd. Er wordt hier over simulaties gesproken omdat de processen om de kleuren te maken niet gelijk zijn. Pantone kleuren komen door menging tot stand, terwijl in de printer de kleuren mede afhankelijk zijn van de 300 dpi resolutie van de printer.

QMS meldt verder dat zij een eenvoudiger model van de ColorScript 100 gaat leveren. Deze nieuwe printer wordt aangeduid met Model 20, de eerder verschenen printer met Model 30. Model 20 heeft minder mogelijkheden maar kan altijd worden omgebouwd tot een Model 30 printer.

De ColorScript 100 Model 20 kan maximaal op A4-formaat afdrukken (Model 30 op A3) en heeft daarom ook maar 4 Mb RAM nodig. Verder heeft deze printer geen harde schijf (Model 30 heeft een harde schijf van 20 Mb). Prijs en leverdatum zijn nog niet bekend.

*Manudax Nederland B.V.*, Postbus 25, 5473 ZG Heeswijk-Dinther, Tel.: 04139-8911.

### ASK/LCD

Micro Totaal meldt dat de adviesprijs van het ASK/LCD scherm voor gebruik met een overhead-projector is verlaagd van f 4150,- naar f 2995,- (excl. BTW).

*Micro Totaal B.V.*, Postbus 10, 2350 AA Leiderdorp, Tel.: 071- 410155.

### Viking 2

Manudax Nederland meldt dat er een nieuwe 19 inch high-res monitor beschikbaar is. Het is de Viking 2. Deze is sterk verbeterd qua ontwerp en zal de Viking 1 gaan vervangen.

De prijs van de monitor is f 3490,- De benodigde controller-kaart kost zowel voor de Macintosh SE als de II f 2210,- (excl. BTW).

*Manudax Nederland B.V.*, Postbus 25, 5473 ZG Heeswijk-Dinther, Tel.: 04139-8911.

### **Datacopy**

P&T Electronics International B.V. meldt dat zij de distributie van Datacopy scanners in handen heeft. Het Amerikaanse bedrijf Datacopy is sinds september 1988 een dochteronderneming van Xerox. Datacopy levert een aantal software-pakketten voor image-scanning, image-processing en optische karakterherkenning (OCR). Daarnaast zijn de scanners compatibel met alle gangbare desktop publishing pakketten.

*P&T Electronics International B.V., Esse Baan 77, 2908 LJ Capelle a/d IJssel, Tel.: 010-4501444.*

### **Giga drive**

Summus Computer Systems heeft een tape drive ontwikkeld voor het opslaan van gegevens die vervolgens ook uitwisselbaar zijn met verschillende systemen zoals Sun, DEC en anderen. De Giga Drive maakt gebruik van 8 mm tape-cassettes en kan daarop 2,33 Gb aan gegevens wegschrijven. Er wordt daarbij van hetzelfde opnamesysteem gebruik gemaakt dat ook bij videorecorders wordt gebruikt. In plaats van lineair, worden gegevens via een cilindrische opnamekop spiraalsgewijs op de band geschreven. Hierdoor kunnen er veel hogere opnamedichtheden worden bereikt.

De opgenomen gegevens voldoen aan de ANSI-standaard X3.27 voor bestandsformattering en gegevensuitwisseling tussen systemen van verschillende architectuur. Hierdoor kunnen met de Giga drive opgenomen gegevens van het ene systeem (bv. DEC VAX) zo worden ingelezen door een Giga drive aangesloten op een ander systeem (bv. een Macintosh).

De drives zijn ook geschikt voor het maken van automatische backups van harde schijven. De IBM Giga drive kost \$ 6995,- en de Macintosh versie zal ongeveer \$ 4995,- kosten.

*Summus Computer Systems, P.O. Box 219270, Houston, TX 77218, USA, Tel.: (713) 492-6611.*

### **Matrox NG-1281**

Matrox Electronic Systems Ltd. heeft een kleurenkaart voor de Macintosh II in ontwikkeling. De Matrox NG-1281 kan 256 kleuren produceren en heeft een resolutie van 1280 bij 1024 beeldpunten. De kaart is voornamelijk gericht op de CAD-markt en heeft een 2 K bij 1 K beeldbuffer.

Met de 32-bit QuickDraw, die Apple Computer nog moet uitbrengen, kan de Matrox NG-1281 12,5

miljoen beeldpunten per seconde tekenen, 125.000 vectoren of 35.000 lettertekens.

De kaart zal in het tweede kwartaal op de markt komen en kost onder \$ 5000,-.

*Matrox Electronic Systems Ltd., 1055 St. Regis Blvd., Dorval, Quebec, Canada H9P 2T4, Tel.: (514) 685-2630.*

### **Intellinet**

NexSys brengt een LocalTalk bekabelingssysteem op basis van telefoondraad. Het systeem is compatibel met LocalTalk, PhoneNet, FlashTalk, DaynaTalk, Q-Talk en andere netwerkproducten van Apple.

De bijbehorende software biedt onder meer hulp-programma's voor het identificeren van op het netwerk aangesloten apparatuur, een PostScript downloader, een reset-programma voor de printer en een programma voor het maken van een overzicht van beschikbare fonts.

Het pakket kost \$ 50,- en bevat onder meer 3 m kabel, een terminator, programmatuur en handleiding. De stekkers zijn verkrijgbaar in DB-9 of Mini DIN-8 uitvoering.

*NexSys, 296 Elizabeth St., New York, NY 10012, USA, Tel.: (212) 995-2224.*

## **Overige**

### **Kleurenprinter service**

LaserText Systems in Lunteren biedt de Macintosh gebruiker een kleurenprinter service. De QMS ColorScript 100 print documenten in 4 kleuren met een resolutie van 300 dpi op papier of film in formaat A4 of A3. De startkosten zijn steeds f 50,-. Afdrukken op A4 kosten tot 10 pagina's f 17,50, van 11 tot 20 pagina's f 12,50 en meer dan 20 pagina's f 9,50. Afdrukken op A3 kosten tot 10 pagina's f 20,-, van 11 tot 20 pagina's f 15,- en meer dan 20 pagina's f 12,-. Voor een afdruk op film wordt een toeslag van f 5,- per pagina berekend. *LaserText Systems, Postbus 76, 6740 AB Lunteren, Tel.: 08388-5141.*